



Термопринтер

UNS-BP1.2

Краткая инструкция по установке драйвера
для операционных систем
Windows 2000, Windows XP, Windows Server 2003

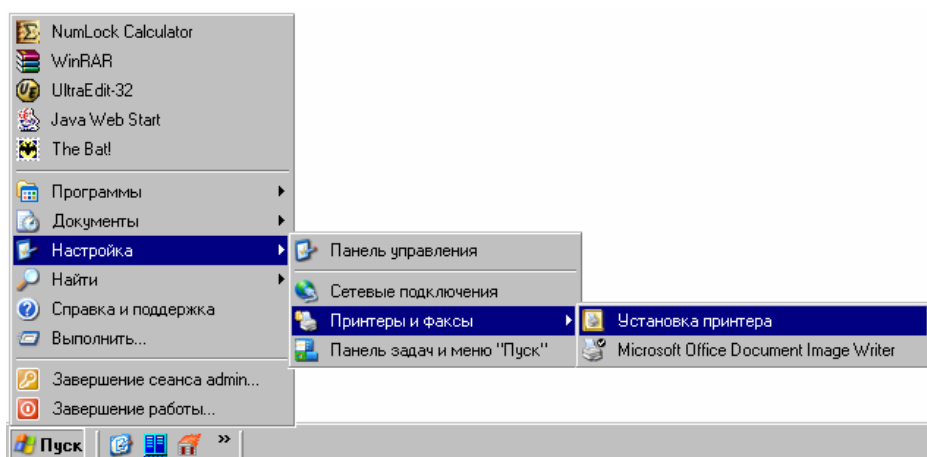


Рис. 1

Откройте главное меню **"Пуск"** → **"Настройка"** → **"Принтеры и факсы"** и выберите пункт **"Установка принтера"** (Рис. 1).

Затем следуйте экранным процедурам.

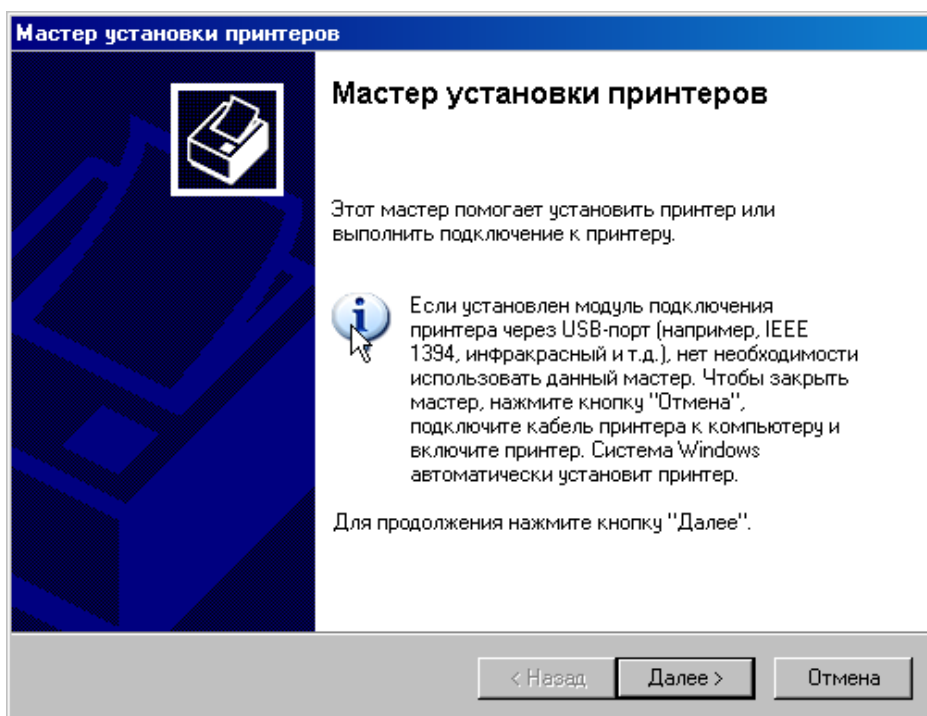


Рис. 2

На экране появится меню **"Мастер установки принтеров"**. Нажимаем кнопку **"Далее"** (Рис. 2).

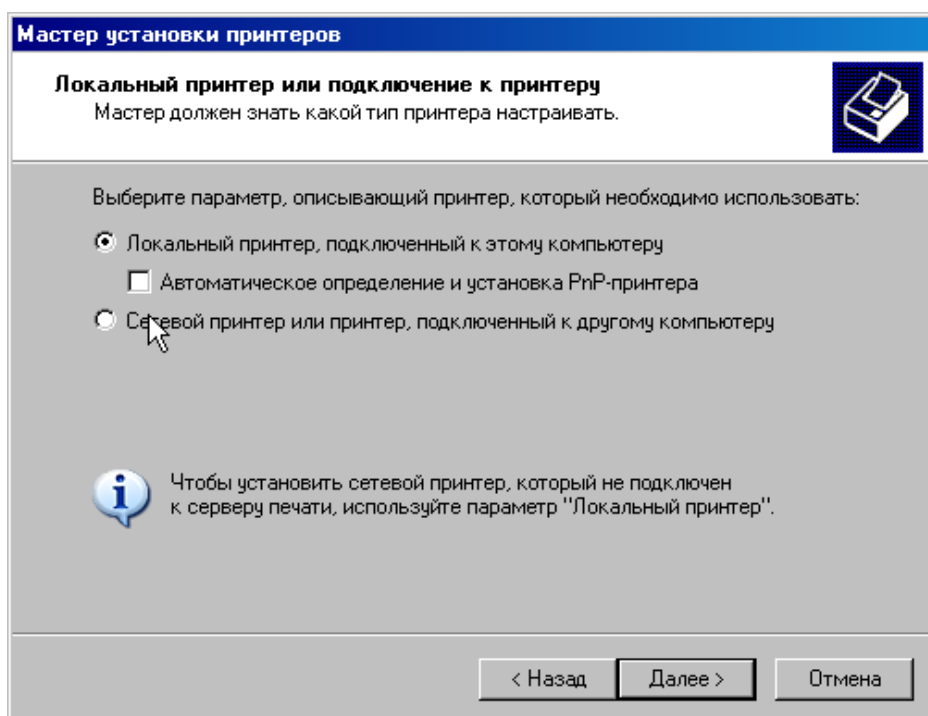


Рис. 3

Выбираем вариант установки драйвера - локальный, сетевой (Рис. 3).



Флаг “Автоматическое определение и установка принтера ‘Plug-and-Play’ ” не устанавливается.

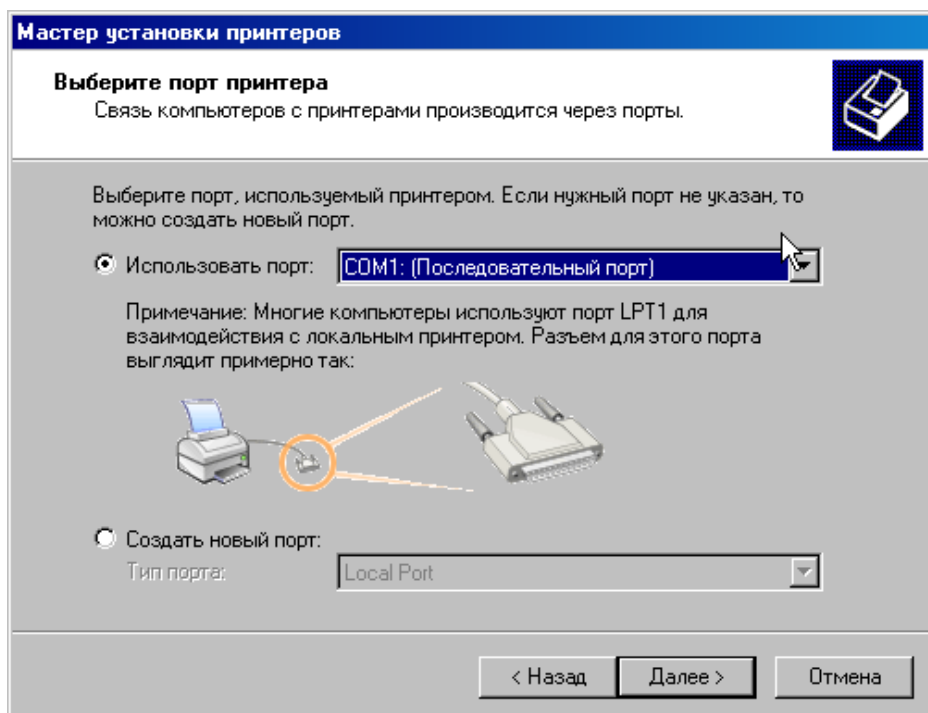


Рис. 4

Следующее окно – для выбора порта принтера (Рис. 4).
Наш порт – **COM1**. Нажимаем кнопку “Далее”.

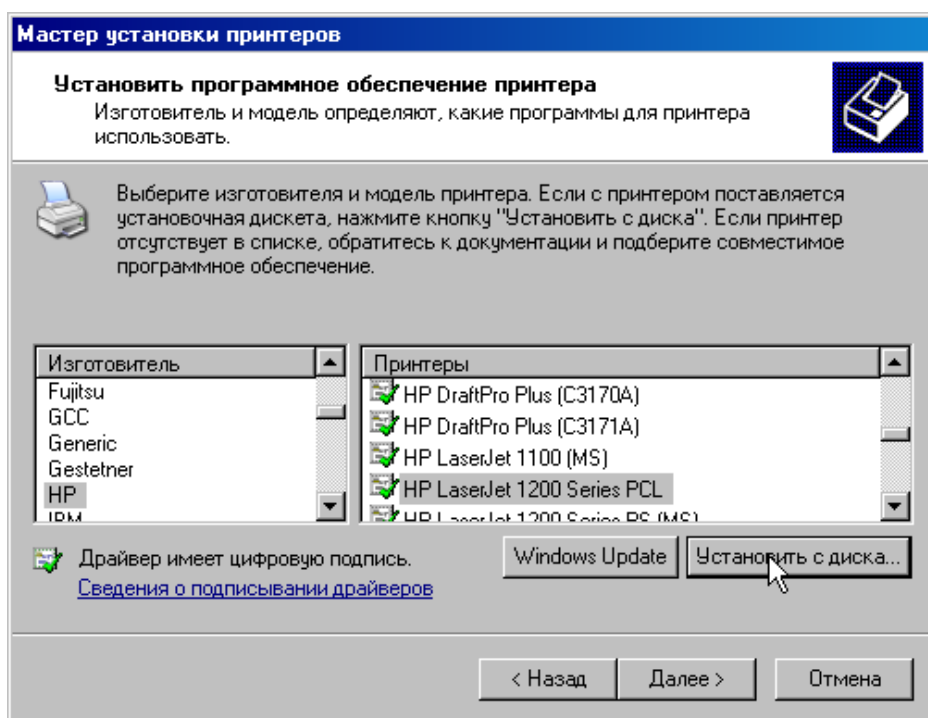


Рис. 5

Получаем окно для выбора программного обеспечения (Рис. 5).
Выбираем кнопки “Установить с диска” и “Далее”.

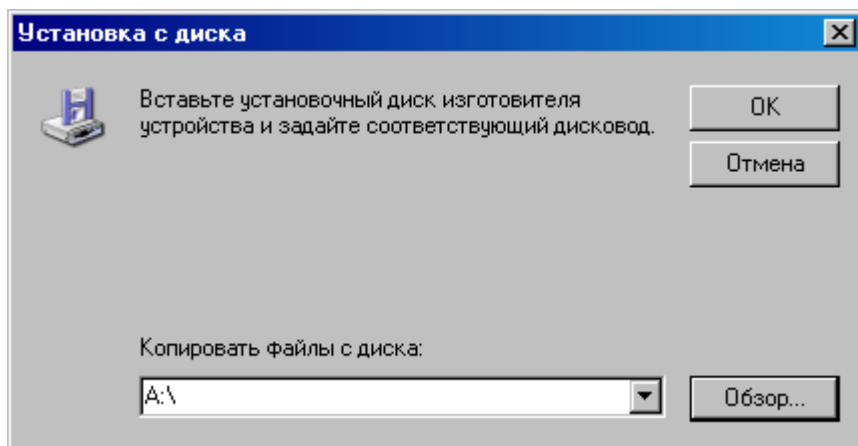


Рис. 6

На экране появилось меню с запросом для выбора установочного диска и каталога с программным обеспечением изготовителя устройства.

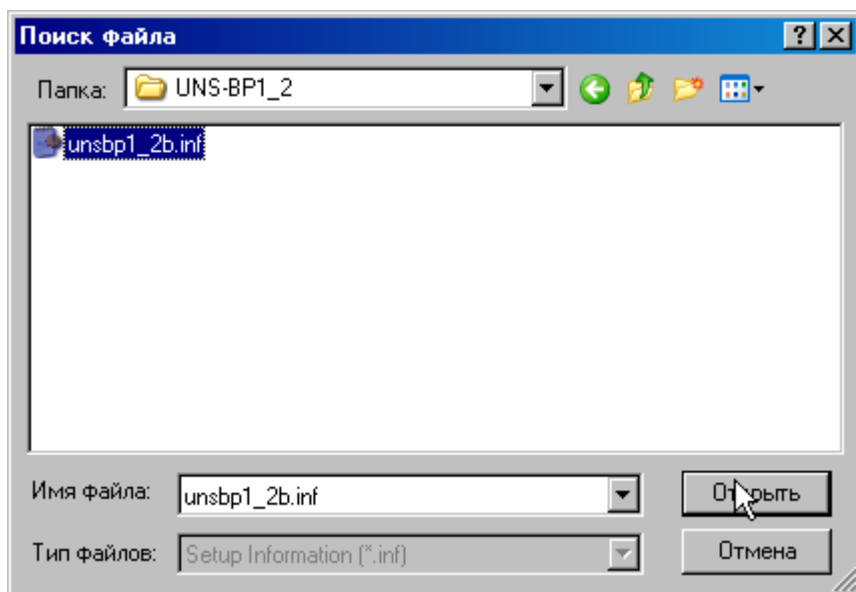


Рис. 7

После успешного выбора появится окно, внутри которого находится файл
UNSBP1_2b.INF

Нажимаем кнопку “Открыть” и следуем дальнейшим указаниям.

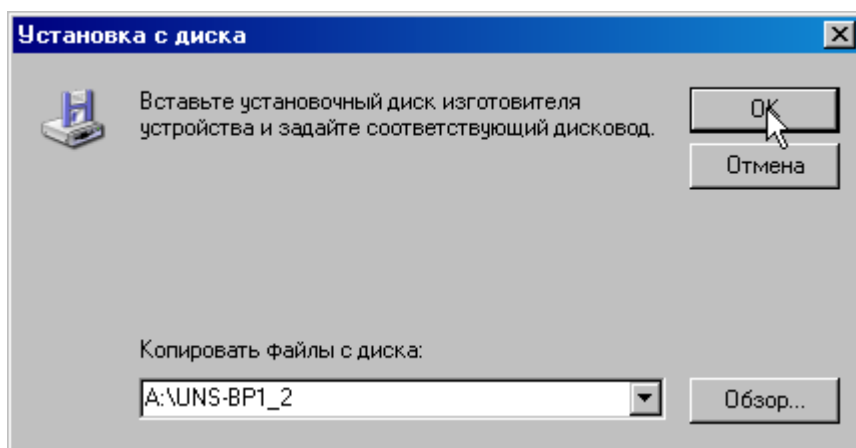


Рис. 8

Нажимаем кнопку “ОК” (Рис. 8).

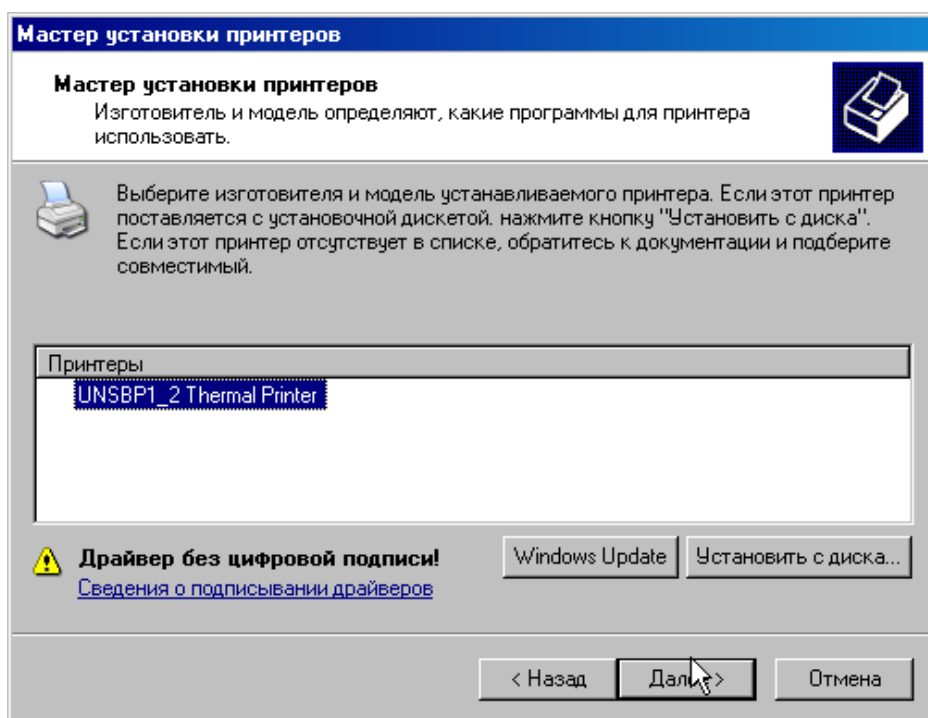


Рис. 9

Для продолжения установки нажимаем кнопку “Далее” (Рис. 9).

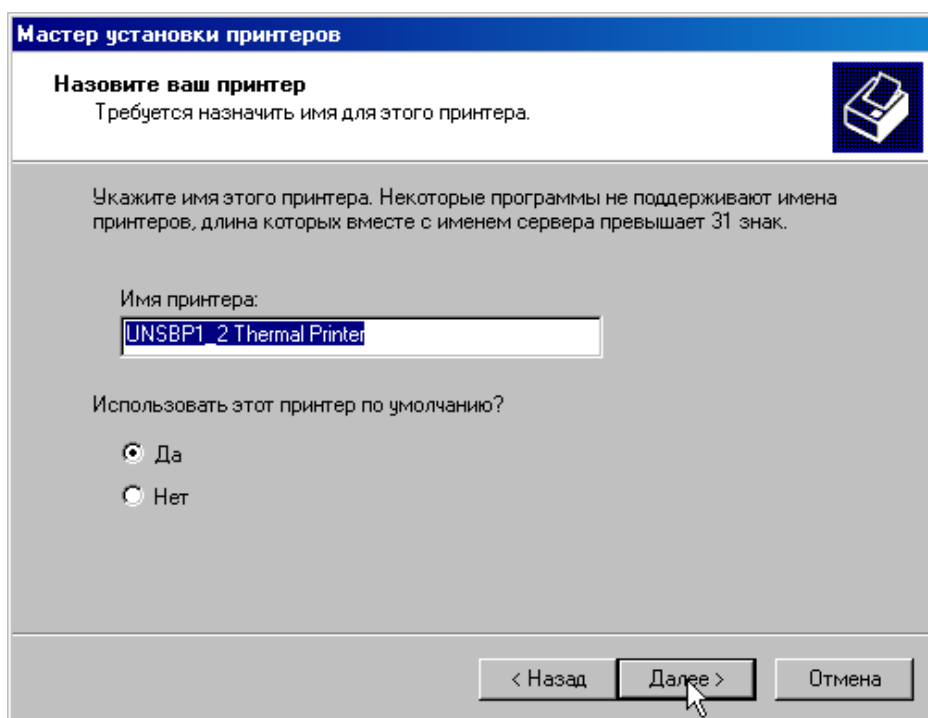


Рис. 10

Здесь можно поменять название принтера (Рис. 10).

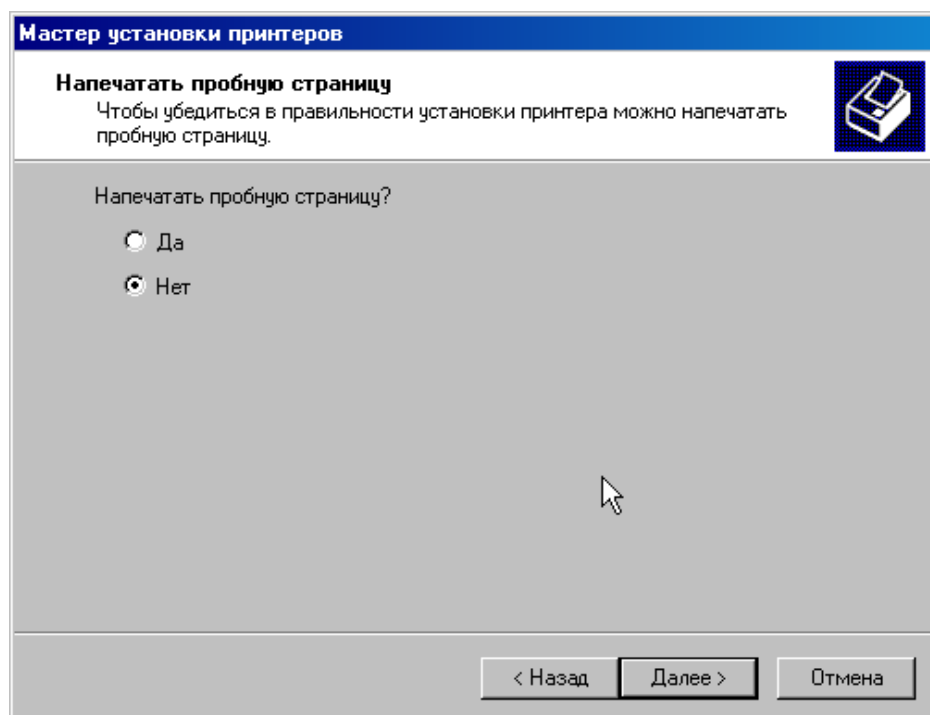


Рис. 11

Назовем его **UNSBP1_2 Thermal Printer** и будем использовать по умолчанию (Рис. 11).

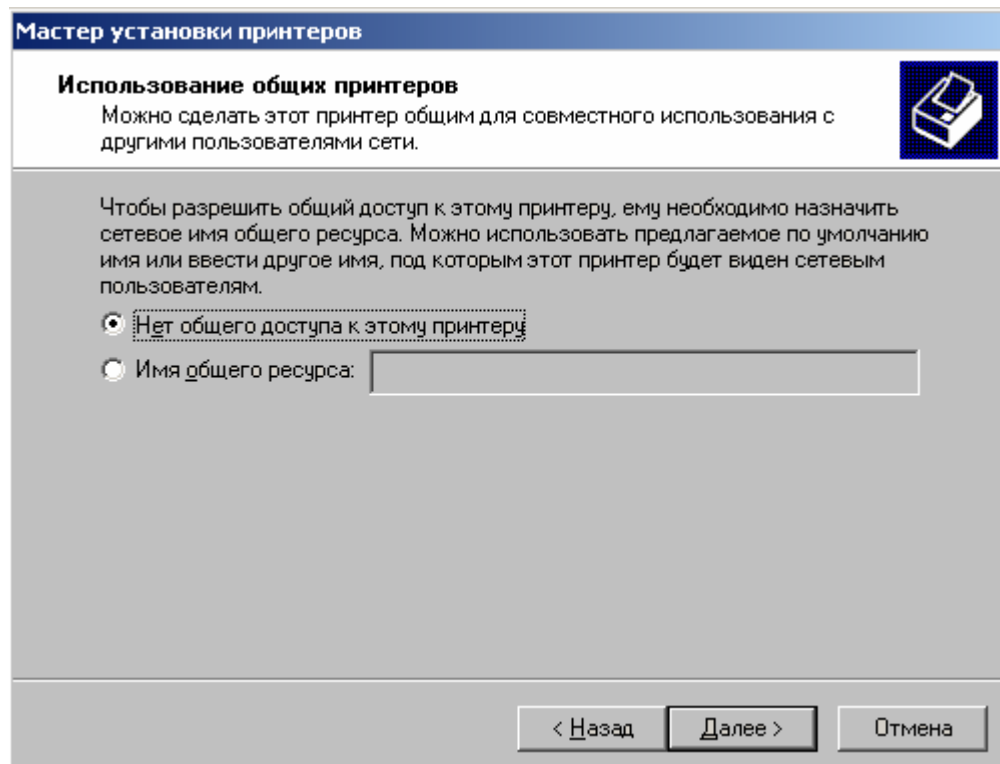


Рис. 12

Разрешение/запрещение общего ресурса (совместного использования в сети).

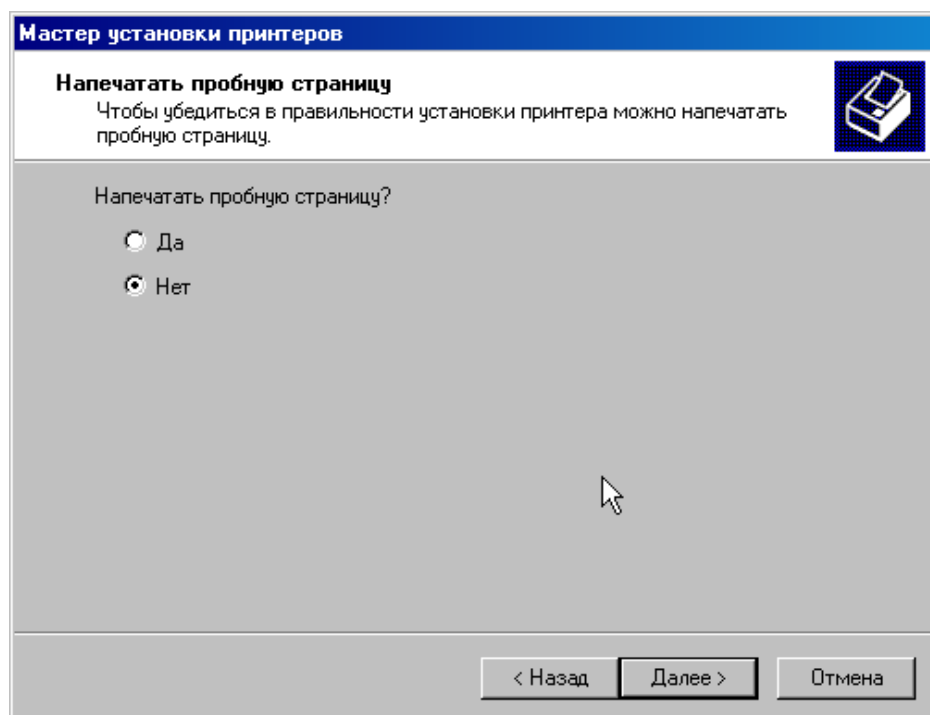


Рис. 13

Печатать пробную страницу целесообразно лишь после корректной настройки портов и установки параметров страницы для вывода на печать. (Рис. 13). Для продолжения нажимаем кнопку “Далее”.

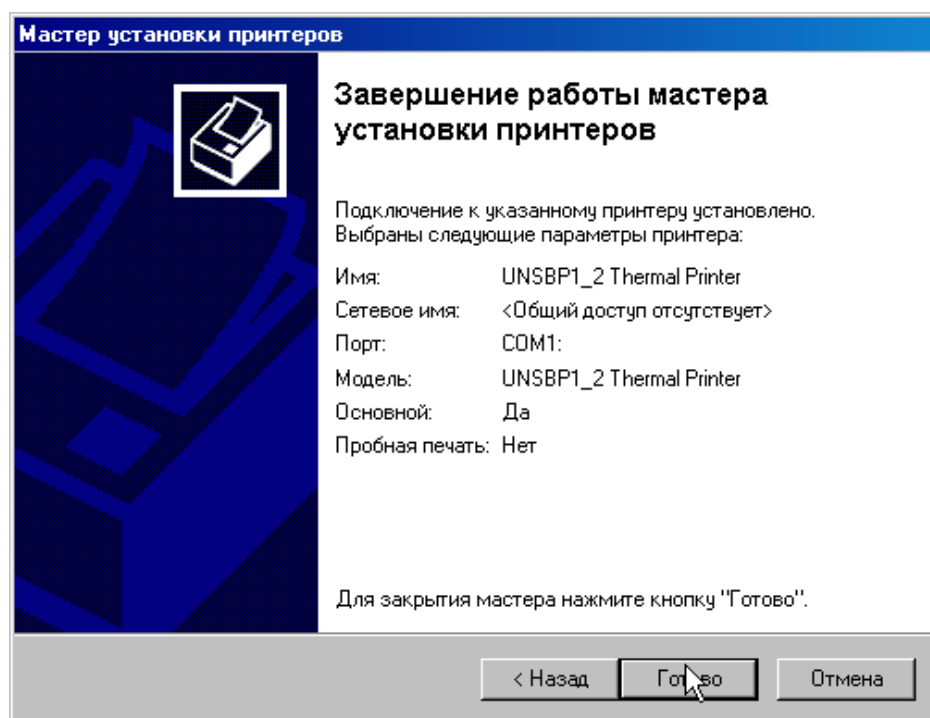


Рис. 14

Нажимаем кнопку “Готово” (Рис. 14).

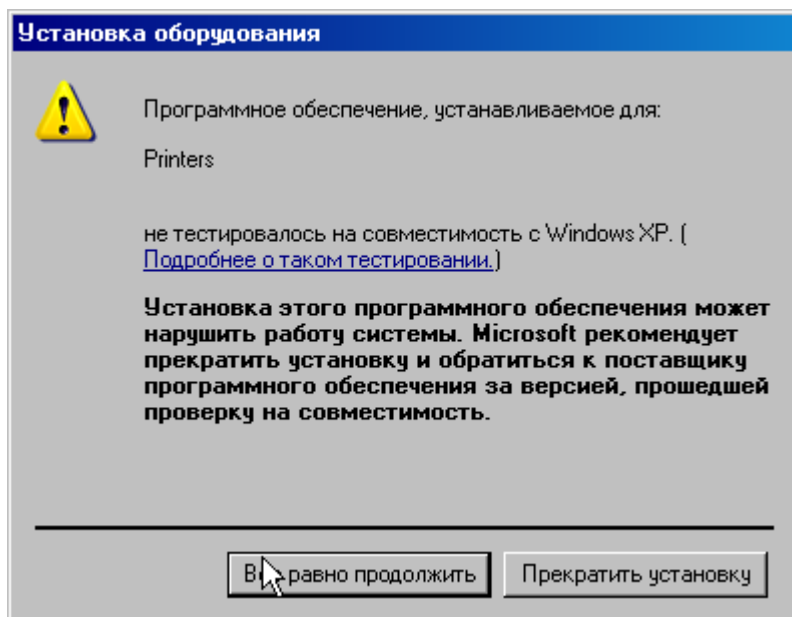


Рис. 15

В вышеприведенном окне, нажимаем кнопку “Продолжить” (Рис. 15).

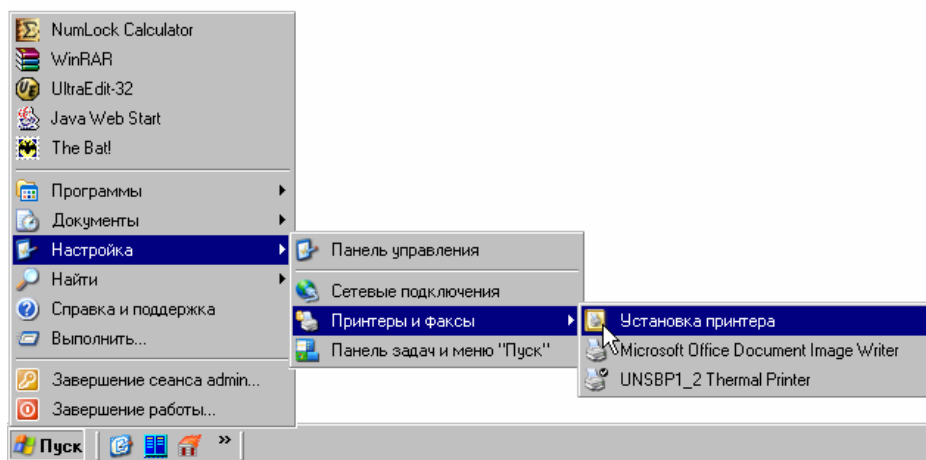


Рис. 16

Итогом нашей работы стало появление строки –
UNSBP1_2 Thermal Printer
в списке принтеров (Рис. 16).

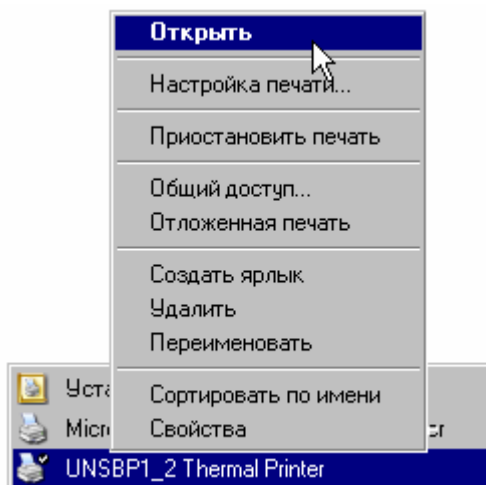


Рис. 17

Открываем окно “Свойства принтера” (Рис. 17)

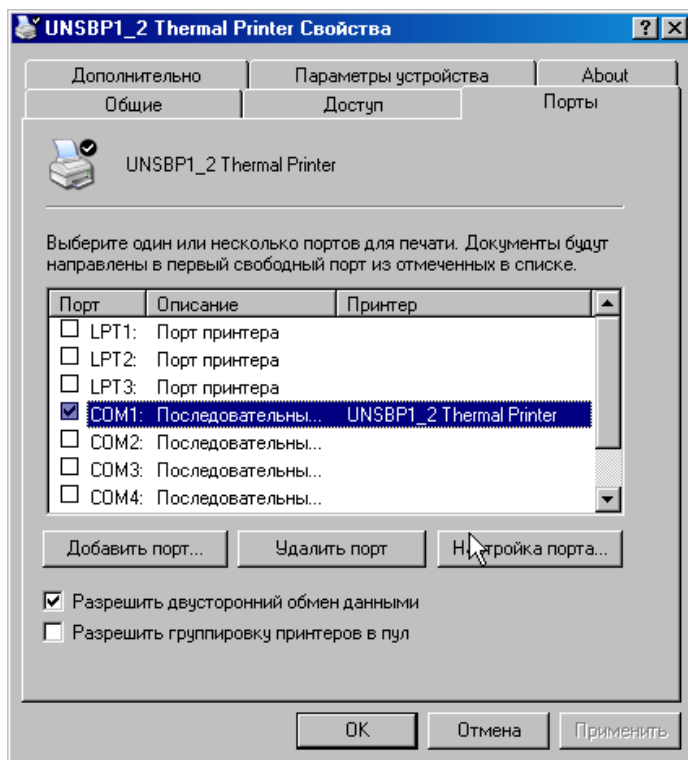


Рис. 18

Выбираем порт для принтера (Рис. 18).
Устанавливаем при необходимости параметры порта.

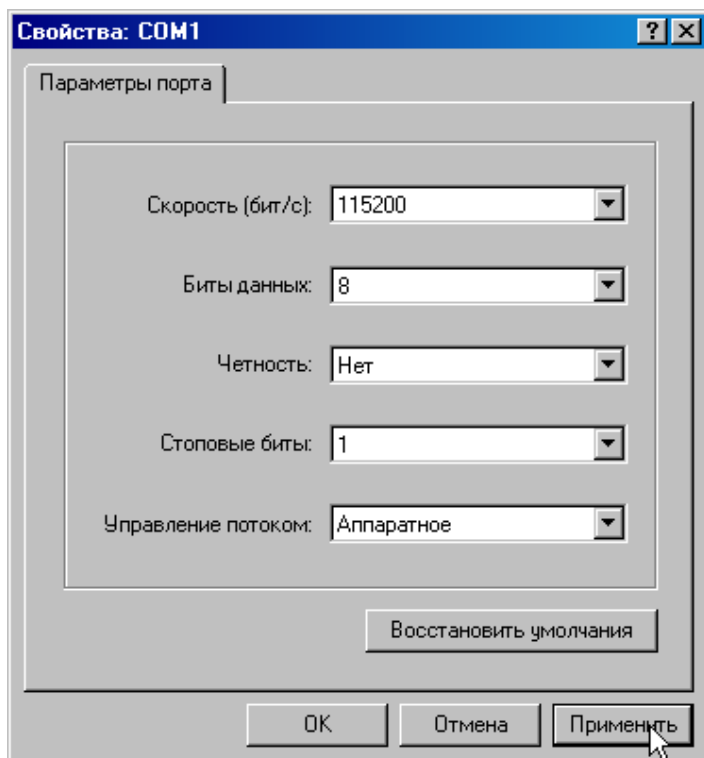


Рис. 19

Настройка параметров порта (Рис.19).

Выберите скорость обмена, установленную в принтере, и остальные параметры для корректной работы с устройством. В нашем случае –

скорость (бит/с): **115200**
 биты данных: **8**
 четность: **Нет**
 стоповые биты: **1**
 управление потоком: **Аппаратное**

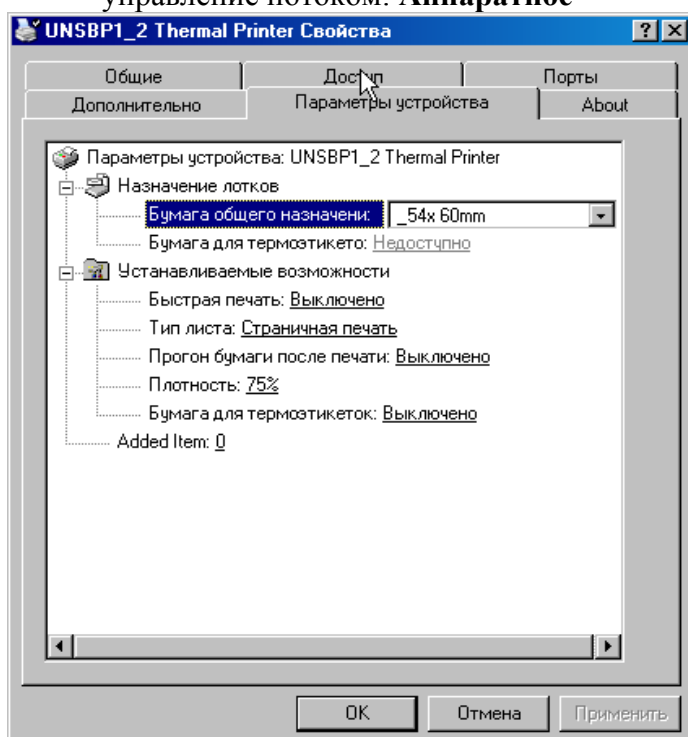


Рис. 20

Окно для выбора параметров устройства (Рис. 20).

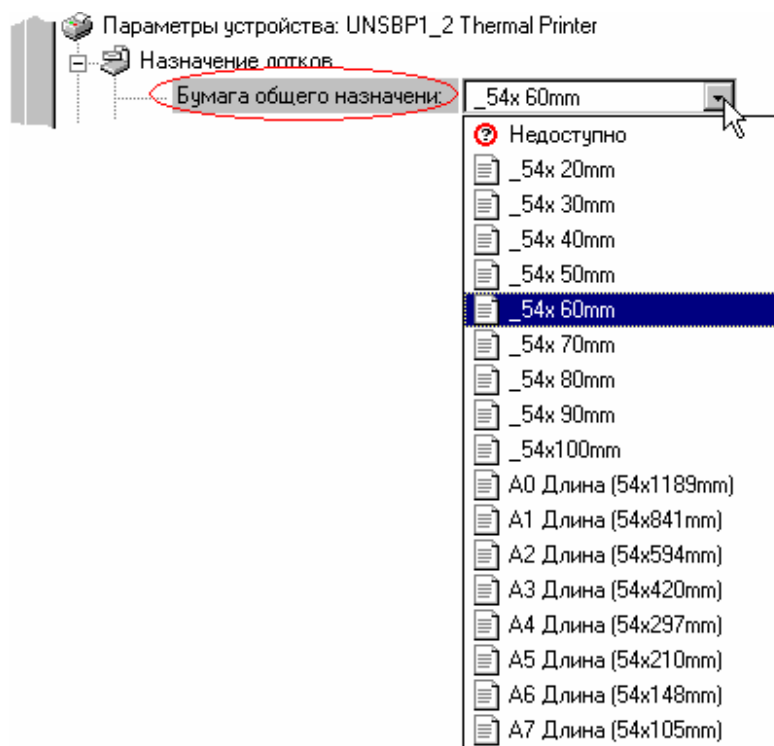


Рис. 21

Выбор наиболее подходящего формата для печати на обычной термобумаге (Рис. 21).

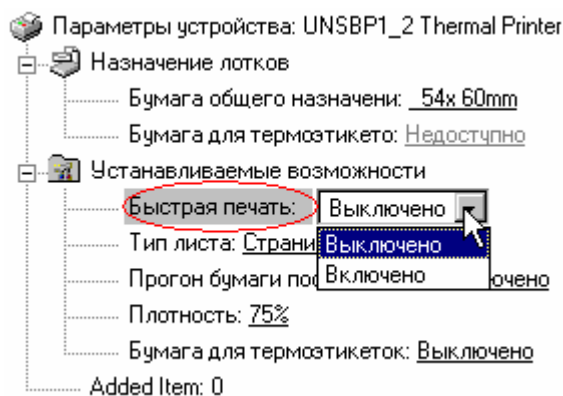


Рис. 22

Скорость печати переключается (Рис. 22).

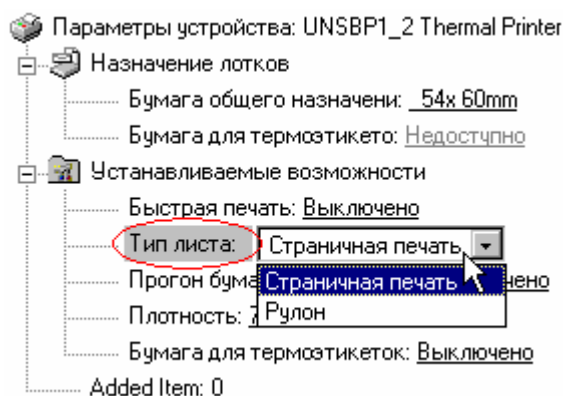


Рис. 23

Режим страницы при печати. Режим **“Тип листа: Рулон”**, используется для более экономного расхода бумаги (Рис. 23).



Применим только для бумаги общего назначения !

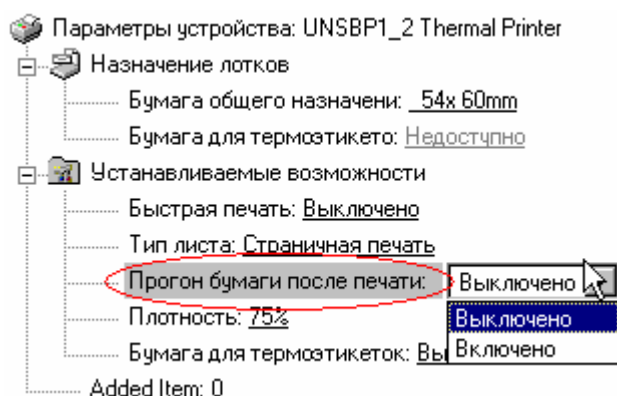


Рис. 24

Прогон бумаги вперед к линии отрыва при завершении печати документа.

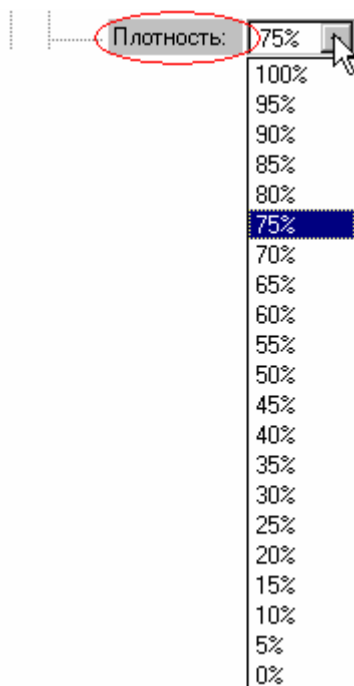


Рис. 25

Выбор плотности печати. По умолчанию 75% (Рис. 25).

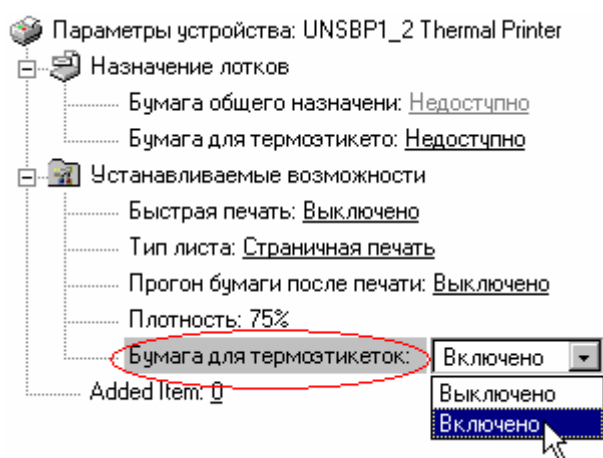


Рис. 26

Включение режима печати для термоэтикеток. (Рис. 26).
В этом случае учитываются особенности принтера при печати на бумаге для этикеток.

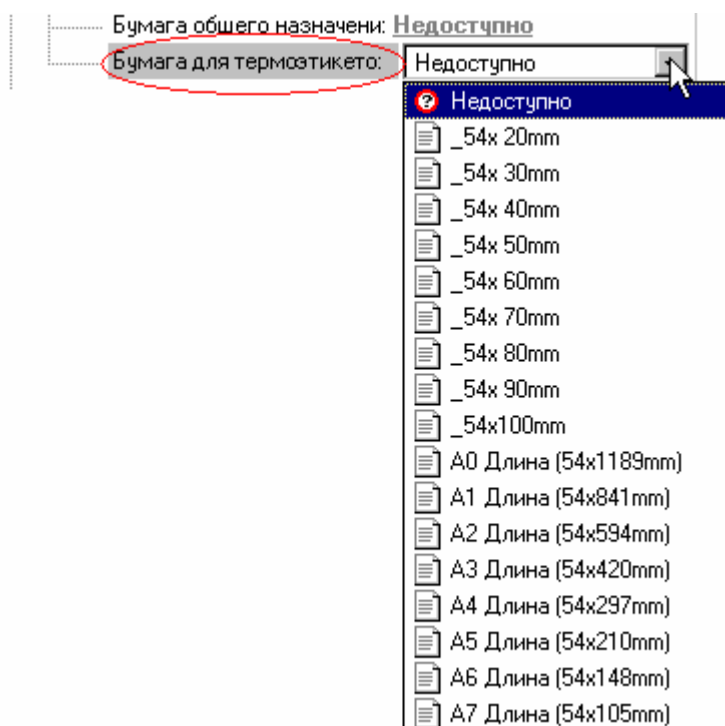


Рис. 27

Выбираем подходящий формат этикетки (Рис. 27).

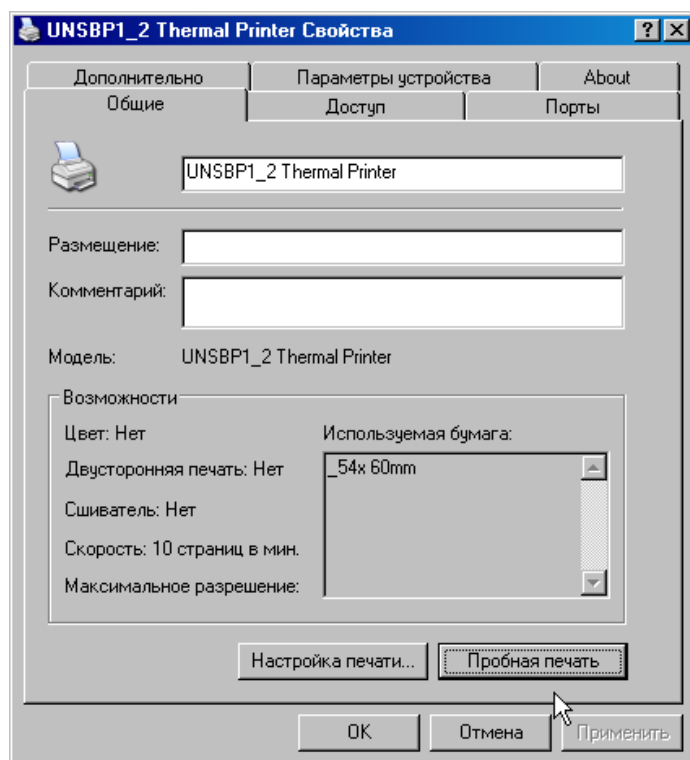


Рис. 28

После успешной установки принтера и настройки параметров можно напечатать пробную страницу.

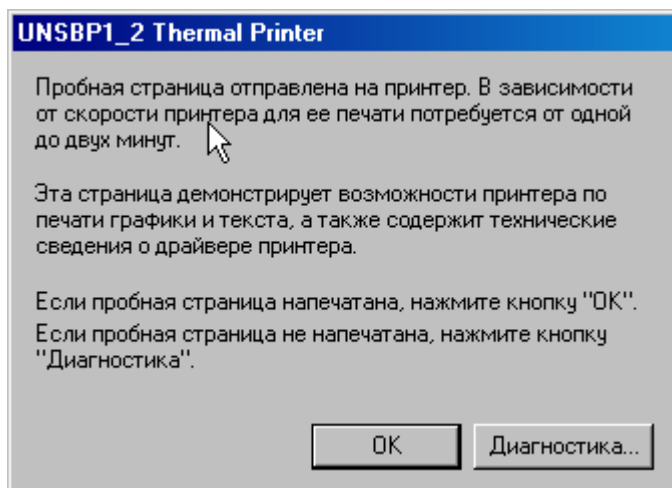


Рис. 29

Результат работы смотрите на бумаге.



Внимание! Пробная страница может быть распечатана не полностью при небольших форматах страницы и некорректных полях. По этой причине для проверки функциональности драйвера принтера лучше использовать внешнюю программу с более определенными параметрами печати.



Рис. 30

Дополнительная страница драйвера.



Примечания и дополнения.

