



Устройство печатающее

WTP-220

**Установка драйвера принтера
и настройка USB-интерфейса
ОС Windows 2000/XP/2003 Server/Vista/Seven**



<http://www.unisystem.ua>

Подключаем принтер по USB-интерфейсу. В правом нижнем углу появляется надпись «UNS WTP-220 VCOM» (см.Рис.1)

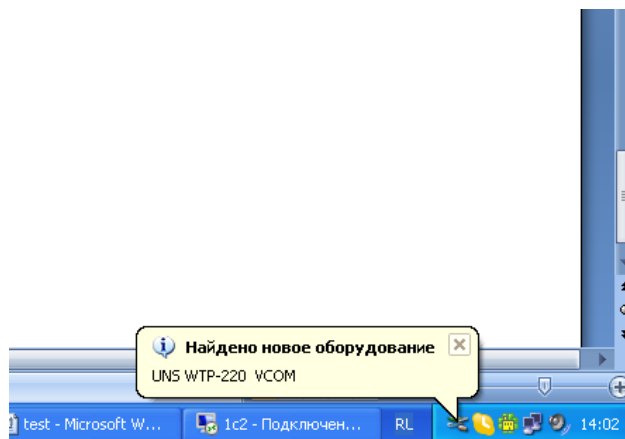


Рис.1

После этого появляется окно установки «Мастера нового оборудования», выбираем «Да, только в этот раз» и нажимаем кнопку «Далее». После чего выбрать «Установка из указанного места» и снова нажать кнопку далее, как показано на Рис.2

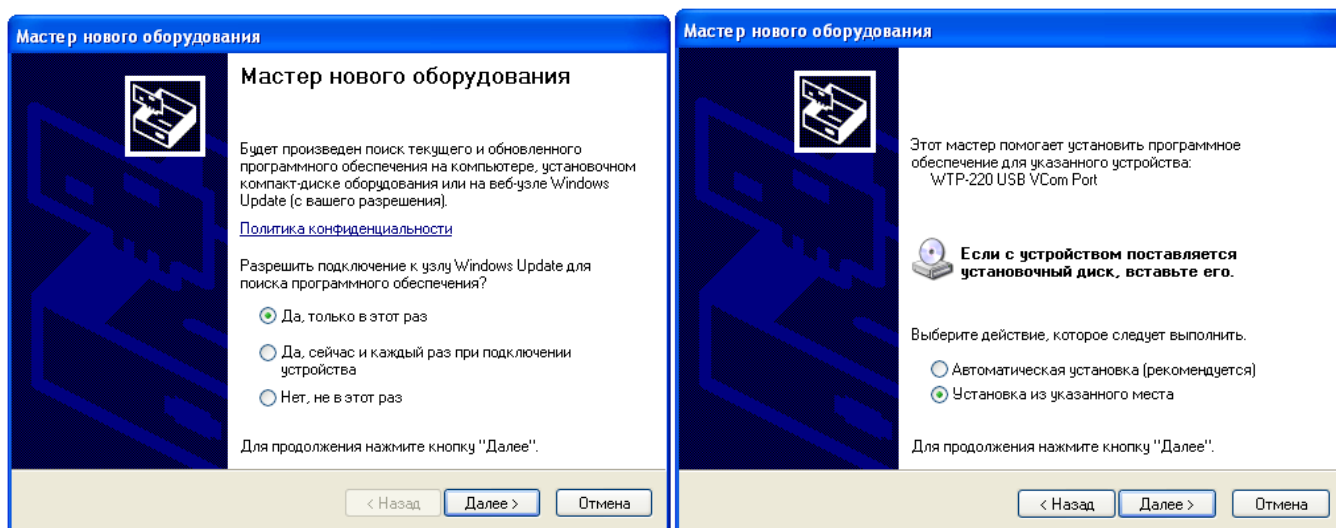


Рис.2

Дальше нужно указать файл с название «WTP-220-vcom», который находится на диске в папке **Drivers** → **Драйвер для USB**, по адресу как показано на Рис.3 ниже и нажать кнопку «Далее» и по завершению установки кнопку «Готово».

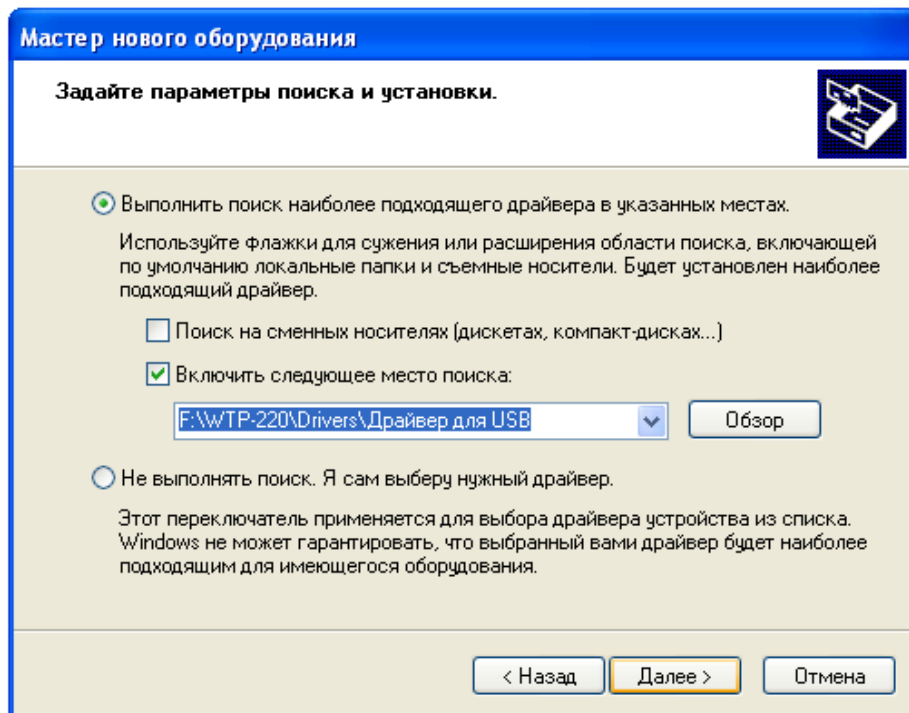


Рис.3

После проделанных операций, нужно посмотреть на какой виртуальный com-порт установлен принтер. Для этого нужно запустить диспетчер устройств, как показано на Рис.4

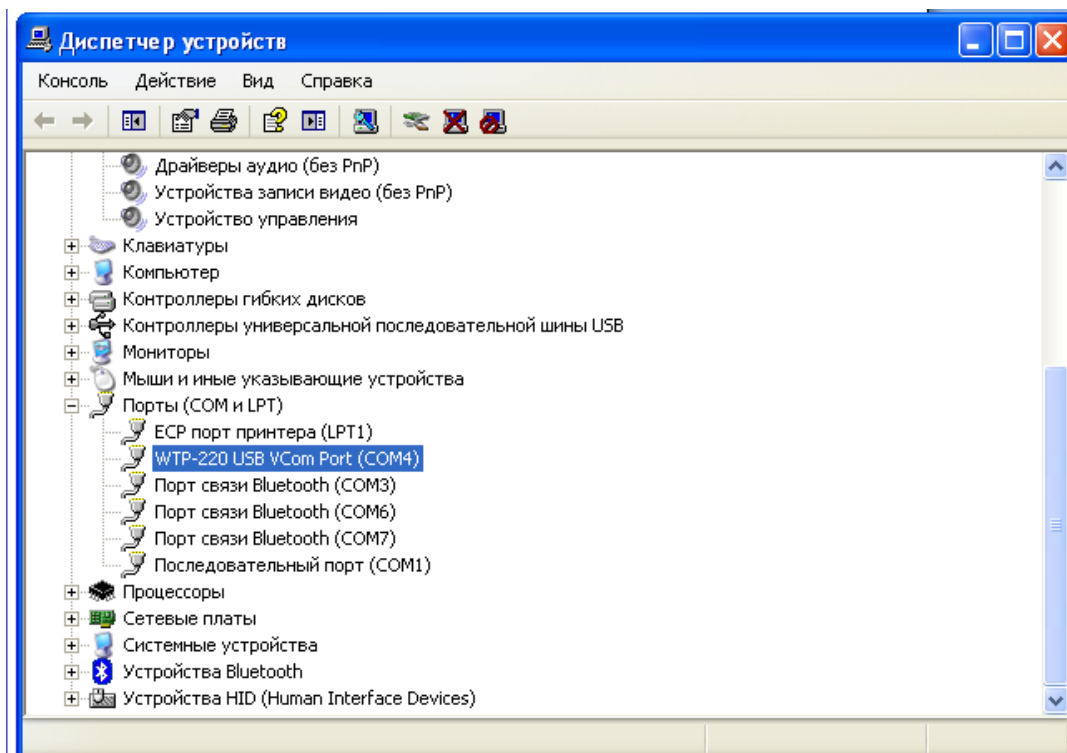


Рис.4

В нашем случае принтер установлен на **COM4**.

После того как мы знаем номер порта, находим на диске, который входит в комплект принтера, папку «Drivers». В данной папке находится драйвер, рекомендуемый для операционных систем Windows 2000/XP/2003 Server/Vista/Seven.

Запускаем драйвер имеющий название VENDORTHERMALPRINTER 3.1.0

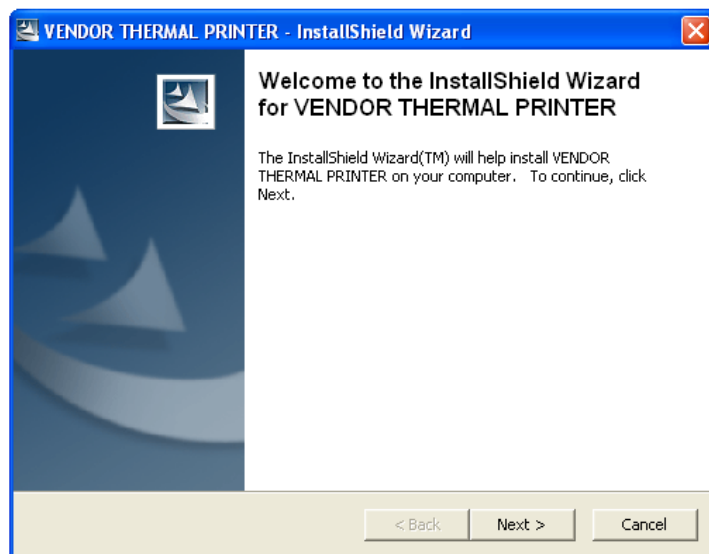


Рис.5

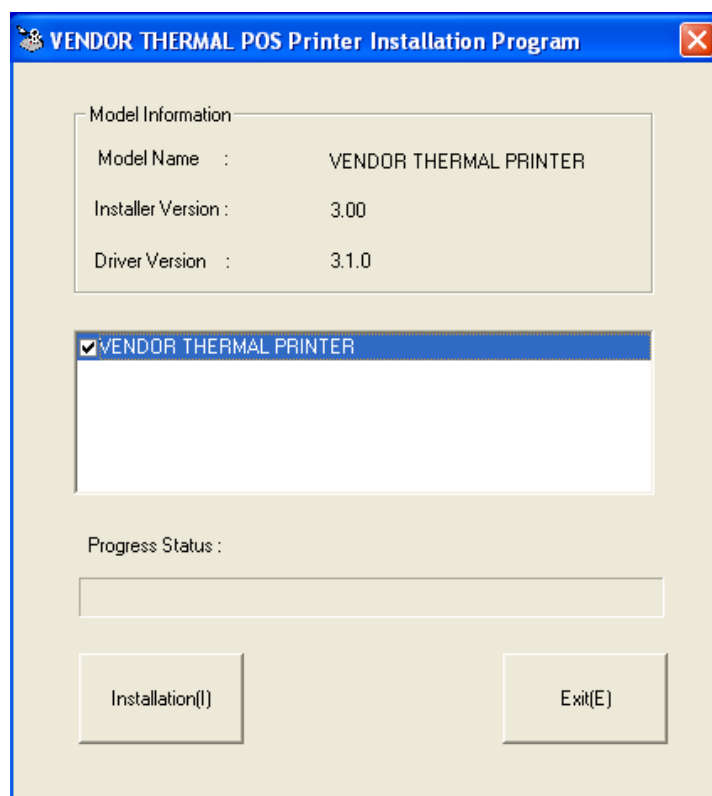


Рис.6

Нажимаете 2 раза кнопку «Next» и после этого в появившемся окне ставим галочку напротив названия драйвера и жмем кнопку «Installation(1)», как показано на Рис.6.

Дальше нужно выбрать тип операционной системы и после этого выбрать нужный нам com-порт. В нашем случае это «COM4»(в других случаях, если драйвер установлен на «COM5» и выше, то соответственно нужно выбрать соответствующий порт и в настройках принтера) и нажать кнопку «ОК» (см. Рис.7).

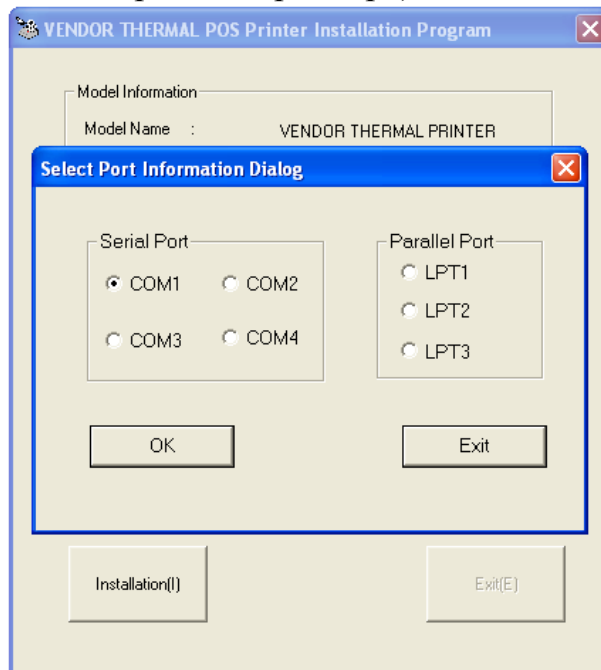


Рис.7

После установки драйвера выдается запрос о перезагрузке ОС. Нажимаете «ОК» и система перезагружается, после чего принтер готов к работе.